



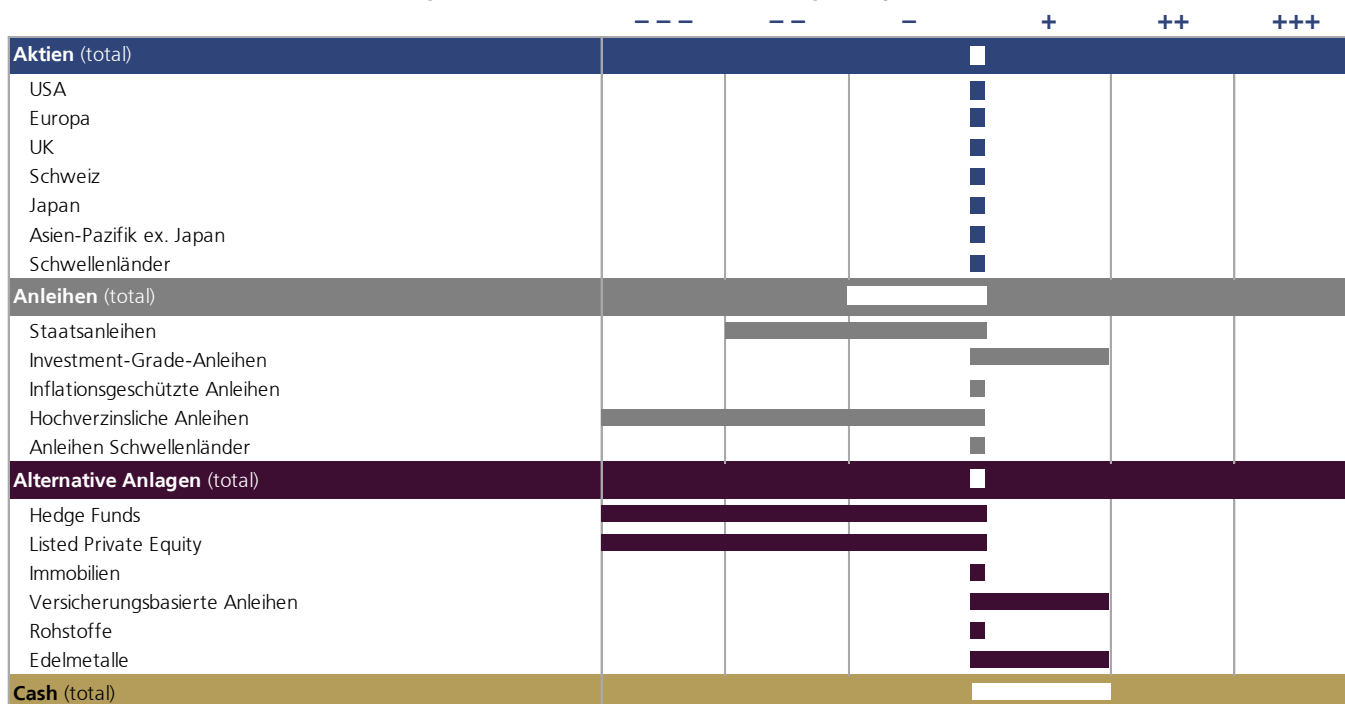
## Das Wichtigste in Kürze

- Wir erwarten im September einen weiteren Zinssenkungsschritt der US Federal Reserve
- Wir bestätigen unsere defensive Positionierung mit Untergewicht in Anleihen sowie Übergewicht in Liquidität und Gold
- Eine relative Attraktivität und zurückhaltende Positionierung sprechen weiter für Aktien

## Alle Augen auf die US-Notenbank

Im vergangenen Monat hat sich das volkswirtschaftliche Umfeld stabilisiert, jedoch kaum nennenswert verbessert. Im US-chinesischen Handelskrieg gibt es wenig Hoffnung auf eine baldige Lösung. Somit fokussieren sich die Marktteilnehmer wieder auf die Währungshüter, nun vor allem auf jene Notenbank, die noch geldpolitischen Spielraum hat – die US Federal Reserve (Fed). Das Mandat könnte nicht komplexer sein. Einerseits ist die Fed, allen voran ihr Vorsitzender Jerome Powell, unter permanentem Beschuss seitens des US-Präsidenten, was die Unabhängigkeit der Notenbank in Frage stellt. Andererseits hat sich die US-Wirtschaft nach dem spätzyklischen Fiskalimpuls auf das Potenzialwachstum abkühlt. Für die richtige Dosierung der nächsten geldpolitischen Massnahmen wird Powell mit viel Fingerspitzengefühl vorgehen müssen. Die Herausforderung, wonach sich die heimische Wirtschaft in einer heiklen Lage befindet und gleichzeitig erschwerenden geopolitischen Spannungen ausgesetzt ist, kam zuletzt vor 22 Jahren während der Asienkrise vor. Vor diesem Hintergrund erwarten wir am 18. September einen weiteren Zinssenkungsschritt. Die Kommunikation der Fed wird aber wichtiger sein als die effektive Zinssenkung. Auf Stufe Vermögensallokation haben wir aufgrund der Saisonalität das Risiko nicht aufgebaut, obwohl sich einige Indikatoren in den letzten Wochen verbessert haben. Wir halten an der eher defensiven Positionierung mit einem Übergewicht in Liquidität und Gold sowie einer neutralen Aktienquote und einem Untergewicht in Anleihen fest. In allen Anlageprofilen wird es jedoch zu einem Rebalancing kommen, was eine selektive Gewinnmitnahme bei Gold sowie einen weiteren Aufbau von europäischen Aktien zur Folge hat. Ebenso werden nach der massiven Anleihen-Rally punktuell Positionen zu Gunsten von liquiden Mitteln reduziert.

**Grafik 1: Generische taktische Vermögensallokation LGT Private Banking Europe (04.09.2019)**



Quelle: LGT

## Grafik 2: Aktuelle Präferenzen in der Vermögensallokation

	Was wir mögen	Was wir nicht mögen
<b>Aktien</b>	Deutscher Aktienindex (DAX) Nicht-zyklische Konsumgüter Gesundheitswesen	
<b>Anleihen</b>	Tiefe Duration Kurzfristige US-Staatsanleihen Investment-Grade-Anleihen	Schweizer Staatsanleihen EU-Staatsanleihen Hochverzinsliche Anleihen
<b>Alternative Anlagen</b>	Gold Versicherungsbasierte Anleihen	Hedge Funds Listed Private Equity
<b>Währungen</b>		

Quelle: LGT

### Aktien: relative Attraktivität und zurückhaltende Positionierung sprechen weiter für Aktien

Der Monat September stellt traditionellerweise eine Zeit mit erhöhter Volatilität dar, weil die Unternehmen dann mögliche Gewinnwarnungen für das dritte Quartal oder sogar für das Gesamtjahr ankündigen. Deshalb besitzt der Herbst im historischen Vergleich eine schwache Saisonalität in Bezug auf das Gesamtjahr. Dieses Schema erwarten wir auch in diesem Jahr, obwohl im Moment zwei andere Faktoren den Aktienmarkt stark beeinflussen: einerseits die relative Attraktivität gegenüber anderen Anlageklassen, vor allem Anleihen. Im Vergleich zu Staatsanleihen – mutiert zu zinslosen Risikoanlagen – bieten Aktien weiterhin Potenzial aufgrund der attraktiven Gewinn- und Dividendenrendite. Andererseits spricht die aktuell vorsichtige Positionierung der Marktteilnehmer für Aktien. Diese zurückhaltende Einschätzung sehen wir als Kontraindikator an und erwarten, dass deshalb das Rückschlagpotenzial – trotz schwieriger Saisonalität – limitiert sein dürfte. In einer solchen Schwächephase sollten Positionen strategisch sukzessive aufgebaut werden.

### Anleihen: neue Rekordstände bei Anleihen mit negativer Verzinsung

Nach der Kehrtwende der wichtigsten Zentralbanken in der ersten Jahreshälfte und einem weiteren, bereits angekündigten Stimulierungsprogramm der EZB, hat sich die Jagd nach einer noch positiven Rendite in den letzten Wochen und Monaten beschleunigt. Dies hat dazu geführt, dass die meisten Staatspapiere entwickelter Länder bis zu einer Restlaufzeit von fünf Jahren eine negative Rendite aufweisen. Nur die Staatsanleihen in den USA und dem Vereinigten Königreich besitzen in diesem Laufzeitenband noch eine positive nominelle Rendite. Staats- und Unternehmensanleihen im Wert von über USD 17 Billionen, was fast 30% des Gesamtmarkts darstellt, weisen bereits eine negative Rendite auf. Angesichts dieser Ausgangslage liegt die Versuchung nahe, grössere Risiken als es das Portfolio zulässt, einzugehen, um wenigstens noch eine positive Rendite zu erwirtschaften. Wir bleiben bei unserer Einschätzung und gehen Risiken primär auf der Aktienseite ein. Bei einem reinen Anleihen-Mandat präferieren wir nachrangige Anleihen gegenüber hochverzinslichen Papieren. Schwellenländeranleihen in Hartwährung sind mittelfristig ebenso attraktiv.

### Alternative Anlagen: Gold und der US-Dollar im Fokus

Das gelbe Edelmetall hat auch in den vergangenen Wochen seinen Höhenflug weiter fortgesetzt und ist in aller Munde. Mittel- bis langfristig bleiben wir bei unserer positiven Einschätzung für Gold, da es als ausgezeichnete Portfoliodiversifikation sowie Risikoversicherung für das Vermögen dient. Kurzfristig nehmen wir eine vorsichtiger Positionierung ein und würden mit Neuengagements oder einer Aufstockung warten, bis es zu einer Korrektur kommt. Die Herausforderungen für den US-Dollar bleiben mittelfristig wegen des weiter gestiegenen US-Zwillingsdefizits bestehen. Hingegen sprechen kurzfristig das Zinsdifferenzial sowie der Status eines sicheren Hafens für den Greenback, so dass dieser kaum signifikant zur Schwäche neigen dürfte.

Für eine entsprechende Beratung oder weitere Informationen kontaktieren Sie bitte Ihren LGT Kundenberater.

Autor: Thomas Wille, Head Research & Strategy

Editor: Natija Dolić, Investment Strategy & Communication

## Allgemeine Risikohinweise

Bei dieser Publikation handelt es sich um eine Werbeunterlage/Marketingmitteilung. Diese Publikation dient ausschliesslich zu Ihrer Information und stellt kein Angebot, keine Offerte oder Aufforderung zur Offertenstellung und kein öffentliches Inserat und keine Empfehlung zum Kauf oder Verkauf von Anlage- oder anderen spezifischen Produkten dar. Diese Publikation ist nur für den Empfänger bestimmt und darf weder in elektronischer noch in anderer Form an Dritte weitergeleitet, vervielfältigt oder veröffentlicht werden. Der Inhalt dieser Publikation ist von unseren Mitarbeitern der LGT Bank (Schweiz) AG verfasst und beruht auf Informationsquellen, welche wir als zuverlässig erachten. Wir können aber keine Zusicherung oder Garantie für dessen Richtigkeit, Vollständigkeit und Aktualität abgeben. Die Umstände und Grundlagen, die Gegenstand der in dieser Publikation enthaltenen Informationen sind, können sich jederzeit ändern. Einmal publizierte Informationen sind daher nicht so zu interpretieren, dass sich seit ihrer Publikation die Verhältnisse nicht geändert haben oder die Informationen immer noch aktuell seien. Die Informationen in dieser Publikation stellen weder Entscheidungshilfen für wirtschaftliche, rechtliche, steuerliche oder andere Beratungsfragen dar, noch dürfen alleine aufgrund dieser Angaben Anlage- oder sonstige Entscheidungen getroffen werden. Eine Beratung durch eine qualifizierte Fachperson wird empfohlen. Anleger sollten sich bewusst sein, dass der Wert von Anlagen sowohl steigen als auch fallen kann. Eine positive Performance in der Vergangenheit ist daher keine Garantie für eine positive Performance in der Zukunft. Das Risiko von Kurs- und Fremdwährungsverlusten aufgrund einer für den Anleger ungünstigen Wechselkursentwicklung kann nicht ausgeschlossen werden. Es besteht die Gefahr, dass die Anleger nicht den vollen Betrag zurück erhalten, den sie ursprünglich investiert haben. Prognosen sind kein verlässlicher Indikator für zukünftige Wertentwicklungen. Die bei der Ausgabe und Rücknahme der Anteile erhobenen Kommissionen und Kosten werden dem Anleger individuell belastet und finden deshalb keine Berücksichtigung in der dargestellten Wertentwicklung. Wir schliessen uneingeschränkt jede Haftung für Verluste bzw. Schäden jedweder Art aus – sei es für direkte, indirekte oder Folgeschäden –, die sich aus der Verwendung dieser Publikation ergeben sollten. Diese Publikation ist nicht für Personen bestimmt, die einer Rechtsordnung unterstehen, die die Verteilung dieser Publikation verbietet oder von einer Bewilligung abhängig macht. Personen, in deren Besitz diese Publikation gelangt sowie potentielle Investoren haben sich selbst im Heimat-, Wohnsitz- oder Sitzland bezüglich der gesetzlichen Anforderungen sowie allfälligen steuerlichen Konsequenzen, Fremdwährungsrestriktionen oder Fremdwährungskontrollen und anderen Aspekten, welche vor dem Entscheid über die Zeichnung, den Erwerb, den Besitz, den Austausch, die Rückgabe oder eine andere Handlung in Bezug auf solche Anlagen relevant sind, umfassend zu informieren, sich angemessen beraten zu lassen sowie etwaige Beschränkungen einzuhalten. Den mit der Erstellung dieser Publikation betrauten Personen ist es, im Rahmen interner Richtlinien, freigestellt, den in dieser Publikation erwähnten Titel zu kaufen, zu halten und zu verkaufen.

## Risikohinweise zu den Einzelaktien-/Einzelbondempfehlungen

### Verantwortlichkeiten

Für die Erstellung verantwortlich: LGT Bank (Schweiz) AG, Glärnischstrasse 36, CH-8027 Zürich, Schweiz. Zuständige Aufsichtsbehörde: Eidgenössische Finanzmarktaufsicht FINMA, Laupenstrasse 27, CH-3003 Bern, Schweiz. Für die Weitergabe i.S.v. Art. 8 FinMV verantwortlich: LGT Bank AG, Herrengasse 12, FL-9490 Vaduz. Zuständige Aufsichtsbehörde: Finanzmarktaufsicht Liechtenstein (FMA), Landstrasse 109, Postfach 279, FL-9490 Vaduz. Für die Weitergabe i.S. der «Richtlinien zur Sicherstellung der Unabhängigkeit der Finanzanalyse» der Schweizerischen Bankiervereinigung (SBVg) verantwortlich: LGT Bank (Schweiz) AG, Lange Gasse 15, CH-4002 Basel. Zuständige Aufsichtsbehörde: Eidgenössische Finanzmarktaufsicht FINMA, Laupenstrasse 27, CH-3003 Bern, Schweiz. Für die Weitergabe i.S.v. § 48f BörseG und dem Rundschreiben zu Finanzanalyse im Zusammenhang mit der Auslegung von § 48f BörseG (BörseG) verantwortlich: LGT Bank AG, Zweigniederlassung Österreich, Bankgasse 9, A-1010 Wien. Zuständige Aufsichtsbehörde: Finanzmarktaufsicht Liechtenstein (FMA), Landstrasse 109, Postfach 279, FL-9490 Vaduz; Finanzmarktaufsicht Österreich (FMA), Otto-Wagner-Platz 5, A-1090 Wien.

### Vorkehrungen zur Vermeidung und Behandlung von Interessenkonflikten

Mitarbeiter der LGT Capital Partners AG, Pfäffikon, der LGT Bank AG, Vaduz, der LGT Bank (Schweiz) AG sowie der LGT Bank AG, Zweigniederlassung Österreich, die für die Erstellung und/oder Weitergabe von Finanzanalysen verantwortlich sind, unterliegen den jeweils geltenden gesetzlichen und aufsichtsrechtlichen Regelungen. Insbesondere wurden Massnahmen zur Vermeidung von Interessenkonflikten ergriffen (z.B. Kontrolle des Informationsaustausches mit anderen Mitarbeitern, Un-abhängigkeit der Vergütung der betroffenen Mitarbeiter, Verhinderung der Einflussnahme auf diese Mitarbeiter, Einhaltung der Vorgaben für Mitarbeitergeschäfte usw.). Darüber hinaus ist die Behandlung von Finanzanalysen in einer internen, gruppenweit gültigen Weisung der LGT Group Foundation, Vaduz, geregelt. Die Einhaltung der Regelungen und Organisationsanweisungen wird von Compliance-Beauftragten überwacht.

### Hinweis Analysehistorie

Falls diese Analyse vor ihrer Weitergabe oder Veröffentlichung allfälligen, in der Publikation erwähnten Emittenten zugänglich gemacht wurde, erfolgte nach der Rückmeldung des Emittenten keine Kurs- oder Ratingänderung. Wichtige Hinweise finden sich für Liechtenstein in den Artikeln 3 bis 6 der FinMV, für die Schweiz in der «Richtlinien zur Sicherstellung der Unabhängigkeit der Finanzanalyse» der SBVg, für Österreich in § 48 BörseG, den österreichischen Analysegrundsätzen der Österreichischen Vereinigung für Finanzanalyse und Asset Management (ÖVFA) und der Austrian Society of Investment Professionals (ASIP) und dem Standard Compliance Code der österreichischen Kreditwirtschaft.

### Wesentliche Informationsquellen

Unsere Analysen basieren auf öffentlich zugänglichen Informationen, die wir für zuverlässig halten. Für die Erstellung der Analyse wurden Veröffentlichungen in- und ausländischer Medien und Informationsdienste (z.B. Reuters, Bloomberg, VWD usw.), Wirtschaftspresse, Fachpresse, Statistiken, Ratingagenturen sowie Angaben der Emittenten der analysierten Werte genutzt, primär über Internet, aber auch schriftlich oder per Telefon. Andererseits beziehen wir Informationen von Investmentbanken (Sell-Side Research respektive Primär-Recherche).

### Hinweis Bewertungskurse

Bei den in der Analyse verwendeten Kursen handelt es sich im Normalfall um durch die Nachrichtenagenturen Reuters und/oder Bloomberg gelieferten Aktienkurse zum Börsenschluss der Heimatbörse des analysierten Wertpapiers oder dem entsprechenden Haupthandelsplatzes dieses Wertpapiers an der jeweiligen lokalen Börse am Vorabend des Erstellungstages, falls nicht anders angegeben oder vermerkt.

### Erläuterung der Anlageempfehlungen Aktien

Wir verfolgen einen «Hybridansatz» (interne, fundamentale Analyse kombiniert mit dem externen, rein quantitativen Analy-setool «theScreener»). TheScreener stützt sich auf rein quantitative – d.h. erchenbare – Grössen, wie zum Beispiel (aber nicht abschliessend) Gewinnrevisionen der letzten Wochen, Bewertung der Aktie relativ zur Historie und zur Vergleichsgruppe, technischer Trend, relative Entwicklung zum Markt usw. Die Aktieneinschätzung der Aktienanalysten, welche überwiegend auf einer qualitativen Analyse besteht, muss nicht mit jenen von theScreener übereinstimmen. Für die Gesamtbeurteilung übersteuert die Aktieneinschätzung der Aktienanalysten diejenige von theScreener. LGT Bank (Schweiz) AG gliedert ihre Analyseempfehlungen in fünf Bewertungsstufen (Ratings) auf: Bei einer Empfehlung «Kaufen» erwarten wir eine relative Outperformance gegenüber deren Sektor. Es können ausschliesslich Aktien, die einer internen, fundamentalen Analyse unterzogen wurden, mit «Kaufen» eingestuft werden. Die Empfehlung «Attraktiv» wird für Aktien verwendet, die ausschliesslich von theScreener – ohne eigene Fundamentalanalyse – mit «leicht positiv» oder «positiv» eingestuft werden. Es wird eine moderate relative Outperformance gegen den Index erwartet. Für Werte, welche wir mit «Halten» einstufen, rechnen wir mit einer Performance, welche weitgehend der Entwicklung des Sektors entspricht. Dies kann einerseits Aktien enthalten, für die eine fundamentale Analyse vorgenommen wurde, wie auch solche, welche theScreener mit «neutral» gegenüber dem Index beurteilt. Die Empfehlung «Unattraktiv» wird für Aktien verwendet, welche ausschliesslich von theScreener – ohne eigene Fundamentalanalyse – mit «leicht negativ» eingestuft werden. Es wird eine moderate relative Underperformance gegen den Index erwartet. Die Empfehlung «Verkaufen» dagegen basiert auf der Erwartung einer relativen Underperformance gegenüber deren Sektor. Dies kann einerseits Aktien enthalten, die wir aus fundamentalen Gründen zu «Verkaufen» empfehlen, wie auch solche, welche theScreener mit «negativ» gegenüber dem Index beurteilt. Die Ratings reflektieren also immer eine relative Sicht gegenüber deren Sektor respektive spezifizierten Index. Die Risikoeinschätzung basiert auf der individuellen Beurteilung des Analysten (z.B. erachten wir das Risiko als «hoch» bei illiquiden Aktien, hoch verschuldeten Unternehmen oder Aktien aus Entwicklungsländern usw.).

Hinweis Bewertungsgrundlagen Aktien: Bei den von LGT Bank (Schweiz) AG erstellten Analysen handelt es sich hauptsächlich um Sekundär-Recherche, die auf fundamentaler und quantitativer Analyse basiert. Dabei kommen allgemein bekannte Bewertungsmethoden (Bewertungsmultiplikatoren, Renditezahlen, Branchenvergleiche, historische Bewertungsvergleiche usw.) zum Einsatz. Die Prognosen für die quantitative Analyse werden anhand von mathematisch-statistischen Verfahren erstellt (vgl. oben stehende Ausführungen zum Analysetool «theScreener»). Volkswirtschaftliche Faktoren wie Zinsen, Währungen, Rohstoffpreise und konjunkturelle Annahmen fliessen in die Gesamtbeurteilung mit ein. Darüber hinaus beeinflussen Marktstimmungen die Bewertungen von Unternehmen. Zudem basieren viele der Ansätze auf Schätzungen respektive Erwartungen, die sich je nach industriespezifischen Entwicklungen schnell und ohne Vorwarnung ändern können. Somit können sich auch die aus den Analysen abgeleiteten Empfehlungen entsprechend ändern. Die Anlageurteile beziehen sich grundsätzlich auf einen Zeitraum von sechs bis 12 Monaten. Sie sind jedoch ebenfalls den Marktbedingungen unterworfen und stellen eine Momentaufnahme dar. Sie können schneller oder langsamer erreicht werden oder aber nach oben oder unten revidiert werden.

### Erläuterung der Anlageempfehlungen Bonds

Für unsere Empfehlungen setzen wir sowohl qualitative als auch quantitative Methoden ein, welche im Sektor-/Qualitätsvergleich bei entsprechenden Laufzeiten relativ zu interpretieren sind. Empfehlungen auf «Kaufen» und «Verkaufen» erfordern eine qualitative interne Analytistenmeinung, wobei wir sowohl historische wie auch hochgerechnete

te Finanzergebnisse und Bonitätskennzahlen sowie vergangene und antizipierte gesellschafts- und sektorspezifische Beobachtungen und Trends miteinbeziehen. Wir empfehlen einen Titel auf «Kaufen», wenn wir eine starke relative Outperformance im Sektor-/Qualitätsvergleich bei entsprechenden Laufzeiten erwarten und auf «Verkaufen», wenn wir eine starke relative Underperformance im Sektor-/Qualitätsvergleich bei entsprechenden Laufzeiten erwarten. Die Empfehlungen «Attraktiv», «Halten» und «Unattraktiv» können auch auf einen rein quantitativen Ansatz zurückgeführt werden, welcher den Marktpreis des Kreditrisikos, Bewertung von Aktien und assoziierten Instrumenten, den Verschuldungsgrad des Unternehmens, die Haftungsstruktur, die Grösse sowie Rating miteinbeziehen. Als «Attraktiv» empfehlen wir einen Titel, wenn wir eine relative Outperformance im Sektor-/Qualitätsvergleich bei vergleichbaren Laufzeiten erwarten und als «Halten» bei Erwartung einer durchschnittlichen Performance im Sektor-/Qualitätsvergleich bei entsprechenden Laufzeiten. Die Empfehlung «Unattraktiv» lässt auf eine relative Underperformance im Sektor-/Qualitätsvergleich bei entsprechenden Laufzeiten schliessen.

Diese Publikation stellt weder einen Prospekt, noch einen Emissions- oder Kotierungsprospekt oder sonstigen Prospekt dar. Die Publikation stellt auch keine Offertenstellung zur Zeichnung oder anderer Transaktion oder Verpflichtung dar.

Definition der S&P und Moody's Rating Kategorien auf welche wir uns abstützen:

AAA/Aaa:	Schuldner höchster Bonität, Ausfallrisiko auch längerfristig so gut wie vernachlässigbar
AA/Aa:	Sichere Anlage, Ausfallrisiko so gut wie vernachlässigbar, längerfristig aber etwas schwerer einzuschätzen
A:	Sichere Anlage, sofern keine unvorhergesehenen Ereignisse die Gesamtwirtschaft oder die Branche beeinträchtigen
BBB/Baa:	Durchschnittlich gute Anlage. Bei Verschlechterung der Gesamtwirtschaft ist aber mit Problemen zu rechnen
BB/Ba:	Spekulative Anlage. Bei Verschlechterung der Lage ist mit Ausfällen zu rechnen
B:	Hochspekulative Anlage. Bei Verschlechterung der Lage sind Ausfälle wahrscheinlich

Für weitere Informationen zum Analyseansatz für Bonds kontaktieren Sie Ihren LGT Kundenberater bzw. Ihre nächste LGT Gruppen Gesellschaft.

### Risikohinweise zu den Fondsempfehlungen

Es besteht keine Garantie für die Aktualität der Publikationen und Informationen. Anlageentscheide sollten daher stets unter Berücksichtigung des aktuellen Prospekts und/oder der vollständigen Dokumentation sowie Publikation des Dritten/Fondsemittenten (insbesondere der wesentlichen Anlegerinformationen) und unter Beizug einer Fachperson erfolgen. Die vorliegende Fondsempfehlung genügt nicht allen gesetzlichen Anforderungen zur Gewährleistung der Unvoreingenommenheit von Finanzanalysen. Die «Richtlinie zur Sicherstellung der Unabhängigkeit der Finanzanalyse» der Schweizerischen Bankiervereinigung findet auf die vorliegende Empfehlung keine Anwendung. Es handelt sich nicht um eine Finanzanalyse im Sinne der liechtensteinischen Finanzanalyse-Marktmisbrauchs-Verordnung. Hinsichtlich der empfohlenen Fonds unterliegen LGT Bank (Schweiz) AG und/oder mit ihr verbundene Unternehmen keinem Verbot des Handels vor Veröffentlichung von Finanzanalysen. Die Analyse kann Grundlage der eigenen Anlageentscheidungen der LGT Bank (Schweiz) AG und/oder mit ihr verbundene Unternehmen sein. Es ist möglich, dass LGT Bank (Schweiz) AG und/oder mit ihr verbundene Unternehmen von den Emittenten der hier behandelten Fonds Retrozessionen erhalten.

Österreich: Anlageentscheide sollten nur auf Grundlage des aktuellen KIID sowie gültigen Prospekts jeweils unter Beizug einer Fachperson getroffen werden. Alle ausgewählten Drittfonds durchlaufen vor der Aufnahme auf den LGT FundGuide einen gründlichen quantitativen und qualitativen Analyseprozess. Ebenso unterstehen ausgewählte Drittfonds einem kontinuierlichen Monitoringprozess. Österreich: Anlageentscheide sollten nur auf Grundlage des aktuellen KIID sowie gültigen Prospekts jeweils unter Beizug einer Fachperson getroffen werden.

#### Länderspezifische Hinweise

LGT Fonds: Der aktuelle vollständige Prospekt, die wesentlichen Anlegerinformationen sowie die jeweiligen Geschäfts- und Halbjahresberichte können am Sitz der Fondsleitung sowie bei den folgenden Stellen kostenlos bezogen werden: Liechtenstein: LGT Bank AG, Herrengasse 12, FL-9490 Vaduz sowie elektronisch unter [www.lafv.li](http://www.lafv.li); Vertreterin für die Schweiz: LGT Capital Partners AG, Schützenstrasse 6, CH-8808 Pfäffikon; Hauptvertriebsträgerin und Zahlstelle für die Schweiz: LGT Bank (Schweiz) AG, Lange Gasse 15, CH-4002 Basel; Zahlstelle in Österreich: Erste Bank der österreichischen Sparkassen AG, Graben 21, A-1010 Wien.

### Risikohinweise zu Empfehlungen bezüglich strukturierte Produkte

Die vorliegende Empfehlung wurde von LGT und nicht von einer unabhängigen Finanzanalyseabteilung erstellt und genügt daher nicht allen gesetzlichen Anforderungen zur Gewährleistung der Unvoreingenommenheit von Finanzanalysen. Die «Richtlinie zur Sicherstellung der Unabhängigkeit der Finanzanalyse» der Schweizerischen Bankiervereinigung findet auf die vorliegenden Empfehlungen keine Anwendung. Investitionen in strukturierte Produkte sind mit verschiedenartigen Risiken verbunden. Investitionsentscheide sollten daher nur auf Grundlage des gültigen Prospekts oder der vollständigen Dokumentation jeweils unter Beizug einer Fachperson getroffen werden. Es handelt sich nicht um eine Finanzanalyse im Sinne der liechtensteinischen Finanzanalyse-Marktmisbrauchs-Verordnung.

### Risikohinweise im Zusammenhang mit Fremdwährungen

Informationen zu Fremdwährungen wurden durch die LGT Bank (Schweiz) AG und nicht von einer unabhängigen Finanzanalyseabteilung erstellt. Prognosen, Beobachtungen sowie Kursinformationen können jederzeitigen Änderungen unterworfen sein. Garantie auf Vollständigkeit der Informationen besteht daher nicht. Anlageentscheide sind daher unter Berücksichtigung der persönlichen Risikofähigkeit und im Gesamtkontext des Portfolios zu treffen. Die «Richtlinie zur Sicherstellung der Unabhängigkeit der Finanzanalyse» der Schweizerischen Bankiervereinigung findet auf Währungsanalysen keine Anwendung. Es handelt sich nicht um eine Finanzanalyse im Sinne der liechtensteinischen Finanzanalyse-Marktmisbrauchs-Verordnung.

### Risikohinweise zum LGT Sustainability Rating

Zur Ermittlung des LGT Sustainability Ratings werden die den Anlageinstrumenten zugrundeliegenden Unternehmen, Länder und supranationalen Organisationen nach von der LGT definierten Kriterien aus den Bereichen Umwelt (E), Soziales (S) und Corporate Governance (G) bewertet. Dabei fließen unternehmens- und länderspezifische Nachhaltigkeitsdaten (Rohdaten) externer Datenanbieter ein. Das Ergebnis des LGT Sustainability Ratings stützt sich auf von der LGT festgelegten Kriterien und Berechnungsmethoden und erhebt keinen Anspruch auf Vollständigkeit, Richtigkeit oder Aktualität. Das LGT Sustainability Rating wird von der LGT nicht begründet. Jegliche Haftung der LGT ist ausgeschlossen. Das LGT Sustainability Rating stellt keine Beratung, kein Angebot, keine Offerte oder Aufforderung zur Offertenstellung, keine Entscheidungsgrundlage und keine Empfehlung zum Kauf oder Verkauf von Anlage- oder anderen spezifischen Produkten sowie keine Werbung für Produkte oder Dienstleistungen dar. Die Beratung durch eine qualifizierte Fachperson vor Anlageentscheid wird empfohlen. Investitionen können Schwankungen unterliegen. Ein hohes LGT Sustainability Rating und ein hoher ESG Score garantieren keine gute oder bessere Performance des Anlageinstruments oder sonstiger Produkte, insbesondere auch im Vergleich zu einem Investment mit tieferem LGT Sustainability Rating. Das LGT Sustainability Rating ist strikt von anderen Analysen und Einschätzungen zu trennen.

### Risikohinweis zu US-Vermögenswerten

Dieser Anlagevorschlag kann US-Vermögenswerte, welche als in den USA gelegenes Vermögen angesehen werden (sog. «US-situs assets») beinhalten, welche US-Nachlasssteuerfolgen haben können. Dies bedeutet zum Beispiel, dass der Nachlass eines ausserhalb der USA wohnhaften und verstorbenen Erblassers ohne US-Nationalität gegenüber dem US-Fiskus steuerpflichtig werden kann. Abgesehen von einem Höchstbetrag können Nicht-US Personen in den Genuss von Steuerbefreiungen und – reduktionen gelangen, wenn sie berechtigt sind, von einem Doppelbesteuerungsabkommen (DBA) zu profitieren, welches derartige Erleichterungen vorsieht. Die LGT empfiehlt Kunden für weitere Informationen über die US-Nachlasssteuer sowie die damit verbundenen Melde- und Steuerpflichten in den USA einen qualifizierten Steuerberater beizuziehen. Es erfolgt keine automatische Meldung durch die LGT an die US Steuerbehörde, den Internal Revenue Service (IRS).

### Information bezüglich der LGT (Middle East) Ltd.

Sollte diese Publikation durch LGT (Middle East) Ltd. ausgehändigt worden sein, richten sich entsprechende Anlagen oder Dienstleistungen nur an professionelle Anleger gemäss der Definition der Dubai Financial Services Authority DFSA. LGT (Middle East) Ltd. mit Sitz im Dubai International Financial Centre (registriert unter der Nr. 1308) untersteht der Aufsicht der DFSA. LGT (Middle East) Ltd. erbringt Finanzdienstleistungen nur im Rahmen der aktuellen DFSA Lizenz. Sitz der Gesellschaft: The Gate Building (East), Level 4, Dubai International Financial Centre, P.O. Box 506793, Dubai, United Arab Emirates.